

Нормально открытый турникет STL-111 (STL-111S, STL-111B).

| | | |
|--|--|---|
| Исполнение | Вандалозащищенный. Окрашенный, или из нержавеющей стали. |  |
| Датчики прохода | 4 или 6 инфракрасных датчиков. Регулировка не требуется. | |
| Привод шторок | Электромагнит 220В | |
| Напряжение питания | 220В/50Гц | |
| Средняя потребляемая мощность | 100Вт (на один проход) | |
| Импульсная мощность при срабатывании электромагнитов | 1,5 кВт (на один проход) | |
| Средняя пропускная способность | 20 человек в минуту | |

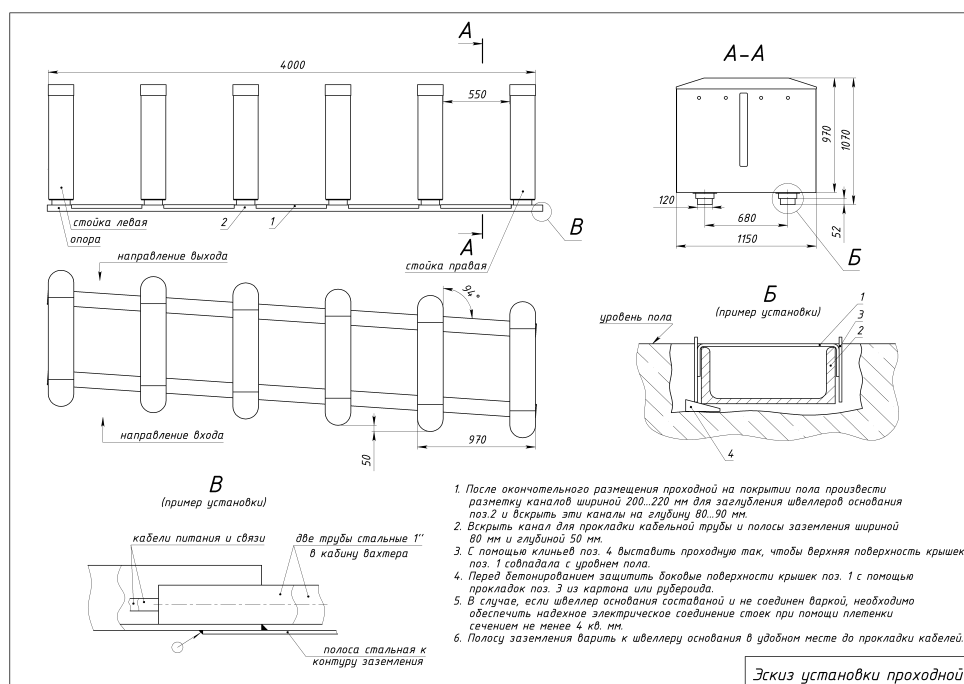
Примечание. На крышку турникетов опционно устанавливаются устройства, осуществляющие чтение различных идентификаторов, двухцветные индикаторы проходов и, при необходимости, клавиатура для ввода Pin-кода.

Отличительные особенности турникетов:

- Современный эргономичный дизайн;
- Высокая пропускная способность;
- Нормально открытый режим работы;
- Встроенные фотоэлементы;
- Двухнаправленный режим работы;
- Определение направления прохода;

Фотоэлементы, встроенные в корпус турникета, определяют направление прохода пользователя, а также фиксируют попытку и направление несанкционированного прохода. Управление турникетом осуществляется от системы контроля доступа или ручного пульта управления, которые задают необходимые режимы работы турникета:

- Однократный проход в каждом из направлений;
- Проход группы в каждом из направлений;
- Блокировка прохода.



1. После окончательного размещения проходной на покрытии пола произвести разметку каналов шириной 200..220 мм для заглубления швеллеров основания поз.2 и вскрыть эти каналы на глубину 80..90 мм.
2. Вскрыть канал для прокладки кабельной трубы и полосы заземления шириной 80 мм и глубиной 50 мм.
3. С помощью клиньев поз. 4 выставить проходную так, чтобы верхняя поверхность крышек поз. 1 совпала с уровнем пола.
4. Перед бетонированием защитить боковые поверхности крышек поз. 1 с помощью прокладок поз. 3 из картона или фибры.
5. В случае, если швеллер основания составной и не соединен сваркой, необходимо обеспечить надежное электрическое соединение стоек при помощи пленки сечением не менее 4 кв. мм.
6. Полосу заземления барить к швеллеру основания в удобном месте до прокладки кабелей.

Срок поставки – 2 месяца.

Адрес: 248016, г. Калуга, ул. Карла Либкнехта, д. 31. ООО «НПФ СТЕЛЛА», Тел./факс: (4842)53-73-52, 55-80-81,

E-mail: stella@kaluga.ru