



СИСТЕМА КОНТРОЛЯ И
УПРАВЛЕНИЯ ДОСТУПОМ
«КОНТУР»

Наименование изделия:
«Преобразователь
интерфейса Е-03»

Техническое
описание

Содержание.

1. Назначение
2. Технические характеристики
3. Выполняемые функции
4. Подключение
5. Настройка
6. Обновление ПО
7. Фотографии ПИ Е-02 в корпусе.
8. Гарантийные обязательства

1. Назначение

Преобразователь интерфейса Е-03 предназначен для преобразования сигналов стандарта Ethernet 10/100BaseT(X) в сигналы стандарта RS-485/RS-232(зависит от модификации).

2. Технические характеристики

Напряжение питания, В	12
Ток потребления, мА	Не более 150
Связь с управляющим компьютером	Ethernet 10/100BaseT(X)
Дальность линии связи Ethernet, м	Не более 100
Выход RS-485 (Data+, Data-)	2(1)
Дальность линии RS-485, м	Не более 1500
Выход RS-232 (RX, TX)	0(1)
Дальность линии RS-232, м	Не более 15
Габаритные размеры платы, мм	76x58

3. Выполняемые функции

Преобразователь интерфейса осуществляет преобразование сигналов стандарта Ethernet 10/100BaseT(X) в сигналы стандарта RS-485/RS-232. В зависимости от модификации на плате преобразователя может распаиваться либо два порта RS-485, либо один порт RS-485 и один порт RS-232. Порты RS-485 имеют гальваническую развязку. Порт RS-232 гальванической развязки не имеет.

4. Подключение

Все подключения к преобразователю осуществляются посредством разъемов XT1 – XT4 (рис.1) в соответствии с функциональным назначением входов и выходов.

Разъем XT1 – подключение питания 12V:

XT1-1 – GND

XT1-2 – +12V

Разъем XT2 – порт RS-485

XT2-1 – DATA+ ;

XT2-2 – DATA-

Разъем XT3 – порт RS-485 (RS-232)

XT3-1 – GND

XT3-2 – DATA+ (TX)

XT3-3 – DATA- (RX)

Разъем XT4 – порт Ethernet RJ45 (8конт.)

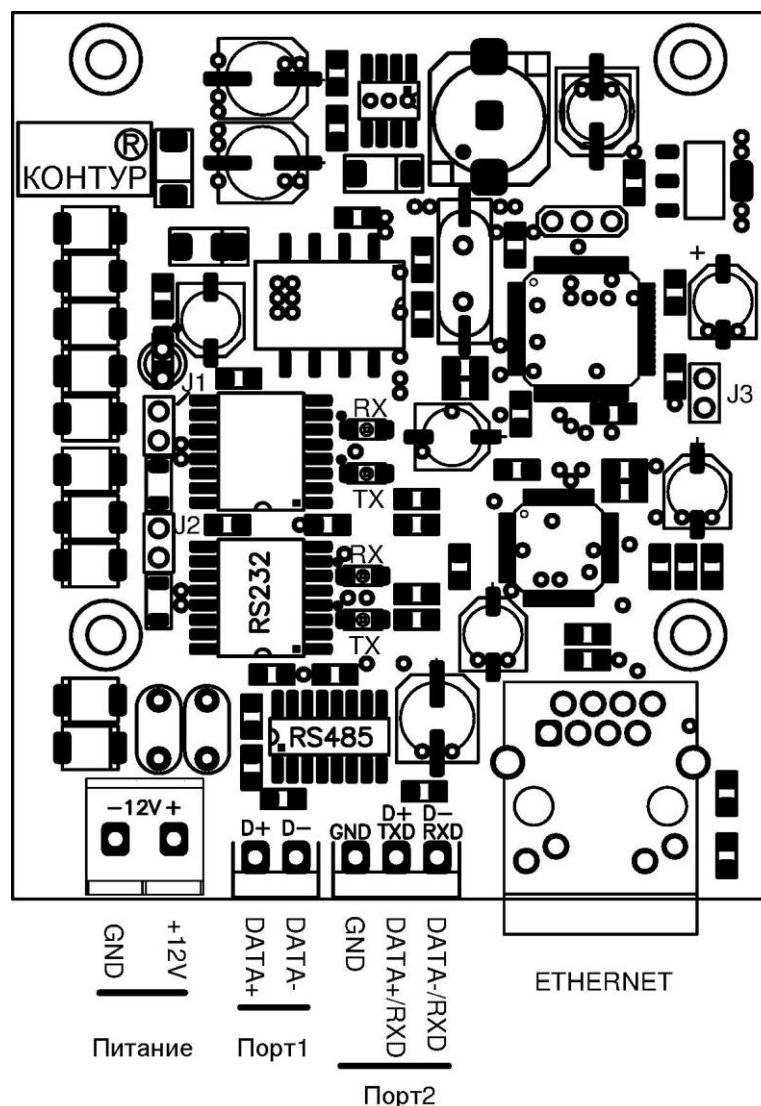


Рис.1

Для интерфейса RS-485 предусмотрено подключение терминального резистора номиналом 120 Ом. Подключение и отключение производится посредством перемычек J1 и J2.

Сброс к заводским настройкам и переход в режим программирования осуществляется установкой перемычки J3 до включения питания.

5. Настройка

Настройка преобразователя осуществляется через WEB интерфейс (Рис. 2). Для этого необходимо подключиться браузером на IP адрес преобразователя по протоколу HTTP.

Значения по умолчанию:

IP адрес: 192.168.1.188

Login: admin

Password: admin

СТЕЛЛА Сетевой преобразователь E-02

Параметры авторизации

Логин: admin Пароль:

Параметры сети

MAC адрес: 34:23:39:35:D9:05 IP адрес: 192.168.1.188 Маска сети: 255.255.255.0

Параметры портов

Порт 1	Скорость: 9600	TCP порт: 12007
Порт 2	115200	12008

Сохранить параметры

© 2012 ООО НПФ СТЕЛЛА Обновить ПО(2.34) Техподдержка

Рис.2

В настройках возможно задать скорость работы портов (RS-485\RS-232) и TCP порт подключения к этим портам через Ethernet.

В случаи необходимости возможно сменить параметры авторизации через WEB интерфейс и параметры сети (MAC адрес, IP адрес, маску сети).

6. Обновление ПО

В случаи необходимости на преобразователи E-02 возможно произвести обновление ПО. Для этого необходимо перейти в режим обновления ПО (Рис. 3), либо по ссылке Обновить ПО, либо установкой перемычки J3 до включения питания (при установке перемычки настройки сбросятся до заводских).

Укажите файл с обновлением ПО для контроллера E-02:

Обзор...

Загрузить Отмена

Рис.3

После указания файла и его загрузки, произойдет обновление ПО и перезагрузка устройства в нормальный режим.

7. Фотографии преобразователя интерфейса E-02



9. Гарантийные обязательства

Гарантийный срок эксплуатации – 12 месяцев со дня продажи при соблюдении условий подключения и эксплуатации, отсутствие повреждений корпуса, других элементов устройства и соединительных проводов.